



VAASAN SÄHKÖ
VASA ELEKTRISKA

LATAUSASEMAN YLEISET MYYNTIEHDOT VAASAN SÄHKÖ OY

13.1.2023

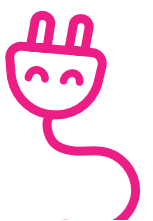
Vaasan Sähkö Oy
Vasa Elektriska Ab
www.vaasansahko.fi

Osoite / Adress
PL 26, 65101 Vaasa
PB 26, 65101 Vasa

Käyntiosoite / Besöksadress
Kirkkopuistikko 0, Vaasa
Kyrkoesplanaden 0, Vasa

Puhelin
Telefon
06 324 5111

Y-tunnus
FO-nummer
0209628-8





1. SOPIMUKSEN KOHDE

- 1.1 Alla olevia ehtoja sovelletaan Vaasa Sähkö Oy:n (jäljempänä "Vaasan Sähkö") tarjoamien [sähköautojen latausasemien, -laitteiden ja muun -infrastruktuurin sekä lisävarusteiden] (jäljempänä "Laite") myyntiin Vaasan Sähkön verkkokaupassa ja toimitukseen sekä niihin liittyvien asennuspalvelujen tarjoamiseen kuluttaja-asemassa olevalle ostajalle (jäljempänä "Asiakas").
- 1.2 Ellei toisin ole sovittu, "Sopimus" koostuu seuraavista sopimusasiakirjoista (soveltuvien osin):
- 1) Laitetakuuehdot;
 - 2) Asennuksen palveluehdot;
 - 3) Nämä yleiset sopimusehdot.
- 1.3 Mikäli näiden sopimusasiakirjojen välillä on ristiriitoja, edellä olevia sopimusasiakirjoja sovelletaan numerojärjestyksessä.
- 1.4 Mikäli ja siltä osin kuin Sopimus poikkeaa kuluttajansuojalain (38/1978) tai muun kuluttajan kannalta pakottavan lainsäädännön määräyksistä, sovelletaan kuluttajansuojalakia tai muita sellaisia määräyksiä.

2. SOPIMUKSEN TEKEMINEN JA VOIMAANTULO

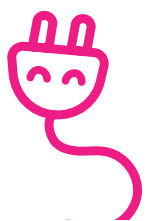
Vastaanotettuaan Laitteen tilauksen verkkokaupassa Vaasan Sähkö lähettää tilausvahvistuksen Asiakkaalle Asiakkaan ilmoittamaan sähköpostiosoitteeseen. Sopimus syntyy ja tulee voimaan, kun Vaasan Sähkö on lähettänyt Asiakkaalle sopimusvahvistuksen.

3. HINTA

- 3.1 Kaikki Laitteiden hinnat ilmoitetaan Asiakkaalle voimassa olevan hinnaston mukaisesti, ja hinnat sisältävät voimassa olevan arvonlisäveron.
- 3.2 Toimituskulut ilmoitetaan Asiakkaalle verkkokaupassa, ja Asiakkaan on vastattava niistä siltä osin, kuin Asiakas ei käytä peruuttamisoikeuttaan.
- 3.3 Asiakas vastaa palautuksen kustannuksista peruutuksen yhteydessä.

4. TOIMITUS

- 4.1 Arvioitu toimitusaika ilmoitetaan Asiakkaalle verkkokaupassa.
- 4.2 Vaasan Sähkö ilmoittaa viipymättä Asiakkaalle ja ilmoittaa samalla odotettavissa olevan uuden toimitusajan, jos Vaasan Sähkö ei voi noudattaa sitovia toimitusaikoja syistä, joista Vaasan Sähkö ei ole vastuussa. Syy, josta Vaasan Sähkö ei ole vastuussa, voi esimerkiksi olla viivästys Laitteen toimittamisessa Vaasan Sähkölle.





4.3 Jos Laitetta ei ole saatavilla ilmoitetussa, uudessa toimitusjaksossa, Vaasan Sähköllä ja Asiakkaalla on kullakin oikeus peruuttaa Sopimus. Vaasan Sähkö palauttaa kaikki Asiakkaan jo suorittamat maksut Asiakkaan ilmoittamalle pankkitilille.

4.4 Laite toimitetaan Asiakkaan ilmoittamaan, Suomessa sijaitsevaan postiosoitteeseen.

5. MAKSUEHDOT

5.1 Laitteen maksamisen osalta Vaasan Sähkö tarjoaa Asiakkaalle verkkokaupassa ilmoitetut maksutavat.

5.2 Laitteen ostohinta on maksettava heti Sopimuksen tekemisen jälkeen tai muutoin ilmoitettuun määräaikaan mennessä.

5.3 Ellei toisin ole sovittu, laskun maksuehto on neljätoista (14) päivää laskun päiväyksestä. Asiakkaalta peritään viivästyneiden maksujen osalta korkolain (1982/633, muutoksineen) mukainen viivästyskorko. Vaasan Sähköillä on oikeus periä Asiakkaalta maksumuistutuksen lähettämisestä Vaasan Sähkön hinnaston mukainen kohtuullinen muistutusmaksu.

6. TAKUU JA VASTUU

6.1 Laitteeseen sovelletaan Vaasan Sähkön Laitetta ja Vaasan Sähkön tarjoamaa asennusta koskevia takuehtoja ("Takuehdot", liite 6.1).

6.2 Takuehtojen mukainen takuu ei kuitenkaan sovellu, jos Asiakas on toiminut kohdan 7 vastaisesti.

6.3 Vaasan Sähkö ei vastaa vahingoista, jotka ovat aiheutuneet Käyttöohjeiden vastaisesta tai muuten virheellisestä käytöstä, varastoinnista, asentamisesta, purkamisesta, huoltamisesta tai korjaamisesta (mukaan lukien muiden kuin alkuperäisten varaosien käyttö ja tarkoitettun käytön vastainen muokkaaminen, ei kuitenkaan niihin rajoittuen) tai muusta Takuehtojen vastaisesta menettelystä.

6.4 Vaasan Sähkö ei ole vastuussa epäsuorista vahingoista, välillisistä vahingoista tai voitonmenetyksistä.

7. ASENNUS JA KÄYTTÖOHJEET

7.1 Asiakkaan on käytettävä, varastoitava ja asennettava Laite sen käyttöä, varastointia, asentamista, purkamista, huoltamista, korjaamista ja muuta koskevien ohjeiden ("Käyttöohjeet") mukaisesti.

7.2 Vain sähkötöihin pätevä, asianmukaisen koulutuksen omaava sähköasentaja saa asentaa, purkaa, huoltaa tai korjata Laitetta, ja sellaiset toimenpiteet on tehtävä Käyttöohjeiden mukaisesti.

8. PÄIVITYKSET

Vaasan Sähkö pidättää oikeuden päivittää Laitteen ohjelmisto säännöllisin väliajoin Laitteen toimintojen ylläpitämiseksi tai kehittämiseksi sekä Laitteen turvallisuuden takaamiseksi. Laitetta ei voida välttämättä käyttää ohjelmistopäivitysten aikana.

9. OMISTUKSENPIDÄTYSEHTO

Laitteet ovat Vaasan Sähkön omaisuutta, kunnes ostohinta on kokonaan maksettu.





10. REKLAMAATIO

- 10.1 Asiakkaan tulee mahdollisimman pian tarkistaa, että toimitus vastaa Asiakkaan saamaa tilausvahvistusta eikä siinä ole vaurioita, virheitä tai puutteita.
- 10.2 Mikäli Laite on vaurioitunut, viallinen tai puutteellinen, Asiakkaan tulee ilmoittaa Vaasan Sähkölle kohtuullisessa ajassa siitä, kun Asiakas havaitsi virheen tai hänen olisi pitänyt se havaita. Asiakkaan tulee käyttää Vaasan Sähkön kotisivuilla olevaa reklamaatiolomaketta tai muuten noudattaa muuta Vaasan Sähkön antamaa reklamaatio-ohjeistusta. Laite korjataan, uusi Laite toimitetaan Asiakkaalle, myönnetään hinnanalennus, tai kauppa puretaan olosuhteista riippuen ja kuluttajansuojalain asettamien edellytysten mukaisesti.

11. PERUUTTAMISSOIKEUS

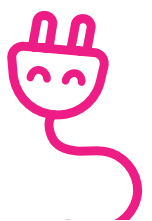
- 11.1 Asiakkaalla on peruuttamisoikeus ostokseensa, jos Laite on ostettu verkkokaupasta. Peruuttamisoikeuden käyttäminen edellyttää, että neljäntoista (14) päivän sisällä Laitteen vastaanottamisesta Asiakas ilmoittaa Vaasan Sähkölle aikomuksestaan käyttää peruuttamisoikeutta toimituksessa olevien palautusohjeiden mukaan. Laitteen ostosta ei voida peruuttaa, jos Laite on asennettu. Peruuttamisilmoitus tehdään ensisijaisesti käyttämällä Laitteen toimitukseen sisältyvää palautuslomaketta, tai muuten kirjallisesti Vaasan Sähkölle.
- 11.2 Laite on palautettava Vaasan Sähkölle olennaisesti muuttumattomana ja vauriottomana. Vaasa Sähkö pidättää itsellään oikeuden korvaukseen muun muassa arvonalennuksesta, joka johtuu Laitteen käyttöönnotosta. Laite on palautettava Vaasa Sähkölle viivytyksettä viimeistään kolmessakymmenessä (30) päivässä Laitteen vastaanotosta. Asiakas vastaa itse palautuksesta johtuvista toimitus- ja muista vastaavista kuluista.
- 11.3 Vaasan Sähkö palauttaa Asiakkaan suorittaman maksun viimeistään neljäntoista (14) päivän kuluessa siitä, kun Vaasan Sähkö on vastaanottanut Asiakkaalta palautettavan Laitteen muuttumattomana ja vauriottomana.

12. ASENNUSPALVELUT

Mikäli asiakas tilaa Laitteeseen Asennuspalveluja, sovelletaan näiden ehtojen lisäksi Vaasan Sähkön asennusehtoja (Liite 12.1).

13. TIETOJEN TOIMITTAMINEN

- 13.1 Asiakkaan velvollisuutena on toimittaa Vaasan Sähkölle Vaasan Sähkön määrittelemät ja pyytämät, Sopimuksen suorittamisen kannalta olennaiset ja tarvittavat tiedot joko Sopimuksen tekemisen yhteydessä tai viipymättä Vaasan Sähkön pyynnöstä. Asiakas vastaa Vaasan Sähkölle antamiensa tietojen oikeellisuudesta ja paikkansapitävyydestä sekä siitä, että Asiakkaalla on oikeus luovuttaa tiedot Vaasan Sähkölle. Asiakkaan tulee ilmoittaa viipymättä Vaasan Sähkölle yhteystiedoissaan tai antamissaan tiedoissa tapahtuvista muutoksista.
- 13.2 Vaasan Sähkö käsittelee Asiakkaan ja muiden rekisteröityjen henkilötietoja Vaasan Sähkön kulloinkin voimassa olevan tietosuojakäytännön mukaisesti, joka on saatavilla osoitteesta





www.vaasansahko.fi/tietosuoja-ja-rekisterit ja jossa on lisää tietoa Asiakkaan henkilötietojen käsittelyyn liittyvistä oikeuksista.

14. ALIHANKIJAT

Vaasan Sähkö voi käyttää Sopimuksen mukaisten velvollisuuksiensa toteuttamisessa alihankkijoita ja / tai kumppaneita. Vaasan Sähkö vastaa alihankkijoiden ja kumppaneidensa toimista kuten omistaan.

15. YLIVOIMAINEN ESTE

15.1 Vaasan Sähkö ei vastaa viivästyksestä eikä vahingosta, joka johtuu sen vaikutusmahdollisuuksien ulkopuolella olevasta esteestä, jota Vaasan Sähkön ei kohtuudella voida edellyttää ottaneen huomioon Sopimuksen tekohetkellä tai jonka seurauksia Vaasan Sähkö ei myöskään kohtuudella voi välttää tai voittaa.

15.2 Ylivoimaisena esteenä pidetään esimerkiksi sotaa tai kapinaa, maanjäristystä, tulvaa tai muuta niihin verrattavaa luonnonmullistusta, pandemiaa, valmiuslain perusteella vahvistettuja ja asetettuja rajoituksia, yleisen liikenteen, tietoliikenteen tai yleisen sähkönjakelun keskeytystä, tuonti- tai vientikieltoa, lakkoa, työsulkua, boikottia tai muuta niihin verrattavaa työtaistelutoimenpidettä.

15.3 Vaasan Sähkö ilmoittaa ilman aiheetonta viivästystä ylivoimaisesta esteestä ja esteen lakkaamisesta Asiakkaalle.

16. ERIMIELISYYDET JA SOVELLETTAVA LAKI

16.1 Mahdolliset Sopimusta koskevat erimielisyydet ratkaistaan ensisijaisesti neuvotteluteitse. Ellei tämä ole mahdollista, Asiakkaalla on oikeus saattaa erimielisyys kotipaikkansa käräjäoikeuden ratkaistavaksi. Lisäksi Asiakkaalla on aina oikeus viedä mahdollisen riitaisuuden kuluttajariitalautakunnan ratkaistavaksi.

16.2 Sopimukseen sovelletaan Suomen lakia, pois lukien sen lainvalintaa koskevat säännökset.

