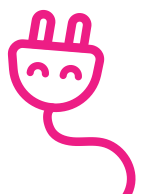


ÄLYKOTISOVELLUKSEN YLEISET KÄYTTÖEHDOT

VAASAN SÄHKÖ OY

25.3.2024



1. KÄYTTÖEHTOJEN TARKOITUS

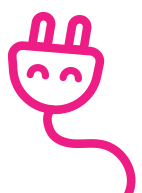
- 1.1 Näitä käyttöehtoja ("**Käyttöehdot**") sovelletaan Vaasan Sähkö Oy:n ("**Vaasan Sähkö**") ja Vaasan Sähkön älykotisovelluksen ("**Sovellus**") käyttäjän ("**Asiakas**") välisessä sopimussuhteessa ("**Sopimus**"), joka koskee Asiakkaan oikeutta käyttää Vaasan Sähkön tarjoamia palveluja Sovelluksessa. Sovelluksessa Asiakas voi muun muassa seurata, hallinnoida ja optimoida Vaasan Sähkön älykotiohjauksen piirissä olevien sähköisten laitteiden ("**Laitteet**") käyttöä. Edellä mainituista osapuolista käytetään yhdessä nimitystä "**Osapuolet**".
- 1.2 Palveluun voi liittyä lisäehtoja, jotka Asiakkaan tulee hyväksyä ennen kyseisen Sovelluksen ja siihen liittyvän Palvelun käyttöönottoa. Mikäli lisäehdot ovat ristiriidassa näiden Käyttöehtojen kanssa, sovelletaan ensi sijassa kyseisen Palvelun lisäehtoja.
- 1.3 Vaasan Sähkö pidättää oikeuden Käyttöehtojen muutoksiin. Muuttuneet Käyttöehdot astuvat voimaan, kun Asiakas on hyväksynyt muuttuneet käyttöehdot Sovelluksessa tai muutoin jatkanut muuttuneiden Käyttöehtojen alaista Sovelluksen tai Palvelun käyttöä.
- 1.4 Palveluja voi käyttää asianomaisen Laitteen omistava tai muun käyttöoikeuden nojalla hallitseva Asiakas. Asiakkaalla ei ole oikeutta käyttää Palveluja toisen tahon Laitteelle ilman asianmukaista käyttölupaa.

2. SOPIMUKSEN VOIMASSAOLO JA IRTISANOMINEN

Asiakkaan taholta Palvelun käyttöoikeus tulee voimaan, kun Asiakas on hyväksynyt nämä Käyttöehdot, täyttänyt Sovelluksen ja Palvelun avauksessa tarvittavat tiedot ja rekisteröitynyt Sovellukseen ja Palveluun. Rekisteröidyttyään Asiakkaan käyttöoikeus on voimassa toistaiseksi. Kummallakin Osapuolella on oikeus irtisanoa Palvelun käyttöoikeus noudattaen yhden (1) kuukauden irtisanomisaikaa, ellei muuta ole sovittu. Vaasan Sähköllä on oikeus poistaa Asiakkaan yli kuusi (6) kuukautta käyttämättömänä ollut käyttäjätunnus rekistereistään.

3. PALVELUT

- 3.1 "**Palveluilla**" tarkoitetaan sähkönkäytön optimointipalveluja ja muita kulloinkin Vaasan Sähkön Sovelluksen palvelutarjonnassa olevia palveluja, joiden käyttäminen on mahdollista tämän rekisteröitymisen avulla ja sen mukaan, mitkä Palvelut Asiakas on ottanut käyttöön Sovelluksessa.
- 3.2 Palveluita kehitetään jatkuvasti, ja Palvelu toimitetaan Asiakkaalle "sellaisena kuin se on". Vaasan Sähkö pidättää oikeuden muuttaa muun muassa palveluvalikoimaa, käyttöohjeita, tietoteknistä toimintaa ja Palvelun ulkoasua sekä päivittää Palvelujen ohjelmisto säännöllisin väliajoin Palvelujen toimintojen ylläpitämiseksi tai kehittämiseksi sekä Laitteen ja Palvelujen turvallisuuden takaamiseksi ilmoittamatta siitä erikseen Asiakkaalle. Mikäli Asiakas käyttää Palveluja sen jälkeen, kun muutos on tullut voimaan, katsotaan Asiakkaan hyväksyneen muutoksen.



- 3.3 Vaasan Sähkö ei vastaa siitä, että Palvelu soveltuu Asiakkaan muuhun käyttötarkoitukseen kuin sellaiseen, johon Palvelu on tarkoitettu.

4. SÄÄTÖVOIMA

- 4.1 ”Säätövoima” tarkoittaa ohjattavien sähkökuormien kulutussuunnitelman muuttamista tai hetkellisen tehon rajoittamista.
- 4.2 Kantaverkko-operaattori Fingrid Oyj on velvollinen varautumaan sähköjärjestelmän epätasapainotilanteisiin ja sen on voitava reagoida nopeasti säätämällä sähköntuotantoa ja -kulutusta. Tästä syystä Vaasan Sähköllä on oikeus tuoda Säätövoiman käyttöön liittyviä palveluita näiden Käyttöehtojen piiriin. Laite voi näin ollen automaattisesti säätää ohjattavien Laitteidentehoa häiriön tapahtuessa, mikä voi vaikuttaa Laitteen, Sovelluksen tai Palvelun toimintaan.

5. KULUTUSJOUSTO

Palvelu voi sisältää ominaisuuksia, joiden mukaan Laitteen sähkönkäytön aikataulua ja ajoitusta sekä muita toimintoja optimoidaan Vaasan Sähkön määrittelemän tai Asiakkaan valitseman määritelmän mukaisesti (”Kulutusjousto”).

6. HINTA JA MAKSU

- 6.1 Palveluiden hinta määräytyy Vaasan Sähkön kulloinkin voimassa olevan hinnaston mukaan (vaasansahko.fi/alykoti).
- 6.2 Palvelumaksun suorittaminen on edellytyksenä sille, että Asiakas on oikeutettu käyttämään Palvelua Sopimuksessa sovitun mukaisesti.
- 6.3 Kaikki hinnat sisältävät voimassa olevan arvonlisäveron.
- 6.4 Asiakas suorittaa palvelumaksut Sovelluksessa kulloinkin tarjolla olevien kolmansien tahojen maksupalvelujen tai muiden maksutapojen kautta.
- 6.5 Vaasan Sähköllä on oikeus keskeyttää Palvelun toimittaminen, jos Asiakas ei ole maksanut palvelumaksuja sovitun mukaisesti. Maksujen maksamatta jättämisestä tai olennaisesti myöhäistä maksua pidetään olennaisena sopimusrikkomuksena.

7. KÄYTTÄJÄTUNNUS JA SALASANA

Rekisteröityessään Asiakas saa Sovellukseen henkilökohtaisen käyttäjätunnuksen ja salasanan. Asiakas sitoutuu säilyttämään ne huolellisesti ja pitämään ne omana tietonaan. Asiakas vastaa siitä, etteivät käyttäjätunnus ja salasana joudu ulkopuolisten tietoon. Asiakas on vastuussa käyttäjätunnuksellaan ja salasanallaan tapahtuneesta käytöstä ja siitä aiheutuvista mahdollisista vahingoista ja kustannuksista. Mikäli Asiakkaalla on syytä epäillä käyttäjätunnuksen kadonneen tai



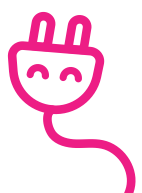
joutuneen sivullisen haltuun, tulee Asiakkaan välittömästi itse vaihtaa salasana Sovelluksessa tai välittömästi ilmoitettava asiakaspalveluun, joka huolehtii käyttäjätunnukseen ja salasanaan liittyvien oikeuksien poistamisesta Vaasan Sähkön asiakaspalvelun aukioloaikoina niin pian kuin se on työtilanne huomioiden mahdollista.

8. ASIAKKAAN VELVOLLISUUDET

- 8.1 Käyttäjä on velvollinen käyttämään Sovellusta ja Palveluja näiden Käyttöehtojen, lain ja hyvän tavan mukaisesti.
- 8.2 Sovellusta ei saa käyttää tekijänoikeudella tai muulla immateriaalioikeudella suojatun aineiston julkaisemiseen tai levittämiseen ilman asianomaisen oikeudenhaltijan lupaa, taikka muuten tavalla, joka on haitallista, loukkaavaa tai vahingollista Vaasa Sähkölle, muille Asiakkaille tai kolmansille osapuolille.
- 8.3 Asiakas vastaa kaikista toimista, jotka on tehty Palvelussa voimassa olevilla käyttäjätunnuksillaan. Palvelulla tehtyjen toimien ja viestien sisällön katsotaan olevan sellaisia, jollaisina ne ovat tallentuneet Palvelun tarjoajan tietojärjestelmään. Annetut tiedot ovat Asiakasta sitovia. Mikäli lähetetyissä tiedoissa on virheitä tai tiedot tuhoutuvat, Asiakkaan on pyydettyäessä annettava uudet tiedot. Mikäli Asiakas huomaa Palvelussa virheen tai epäilee virhettä, tulee hänen keskeyttää Palvelun käyttö, ilmoittaa virheestä viipymättä Vaasan Sähkölle ja noudattaa Vaasan Sähkön antamia ohjeita.

9. TIETOTURVA JA HENKILÖTIETOJEN KÄSITTELY

- 9.1 Asiakas tunnustaa, että sähköisen verkkoympäristön tietoturvasuutta ei voida täysin taata. Käyttäjä vastaa omien tietojärjestelmiensä asiamukaisesta tietoturvasta sekä Sovelluksen ja Palveluiden käyttämiseen tarvittavista laitteista ja yhteyksistä. Käyttäjä on vastuussa myös siitä, etteivät kyseiset laitteet ja yhteydet aiheuta haittaa, häiriötä tai vahinkoa Vaasan Sähkölle tai kolmansille osapuolille. Käyttäjä sitoutuu ilmoittamaan Vaasan Sähkölle välittömästi, mikäli käyttäjätunnustaan käytetään väärin.
- 9.2 Vaasan Sähkö ei vastaa tietoturvariskien (esim. tietokonevirusten) Asiakkaalle aiheuttamista vahingoista. Vaasan Sähkö ei vastaa vahingosta, joka Asiakkaalle mahdollisesti aiheutuu tietoverkossa tiedon häviämisestä tai muuttumisesta.
- 9.3 Asiakkaan velvollisuutena on toimittaa Palvelun toimittamisen ja käyttöönnoton sekä Palveluun rekisteröitymisen kannalta olennaiset ja tarvittavat tiedot. Asiakas vastaa antamiensa tietojen oikeellisuudesta ja paikkansapitävyydestä sekä siitä, että Asiakkaalla on oikeus luovuttaa tiedot. Asiakas on velvollinen ilmoittamaan viipymättä yhteystiedoissaan tai antamissaan tiedoissa tapahtuvista muutoksista. Vaasan Sähkö vastaa siitä, että Asiakkaan henkilötietoja käsitellään riittävän huolellisesti ja voimassa olevaa lainsäädäntöä noudattaen.



9.4 Sovelluksessa käsitellään Asiakkaan ja muiden rekisteröityjen henkilötietoja Vaasan Sähkön kulloinkin voimassa olevan tietosuojakäytännön mukaisesti, joka on saatavilla osoitteesta www.vaasansahko.fi/tietosuoja-ja-rekisterit ja jossa on lisää tietoa Asiakkaan henkilötietojen käsittelyyn liittyvistä oikeuksista.

10. ASIAKASPALVELU

Asiakaspalvelu neuvoo Asiakasta tarvittaessa Palvelun käyttöön liittyvissä kysymyksissä Vaasan Sähkön asiakaspalvelun aukioloaikoina osoitteesta: asiakaspalvelu@vaasansahko.fi.

11. KÄYTETTÄVYYS JA OIKEUS PALVELUN KESKEYTTÄMISEEN

11.1 Palveluiden toiminnasta ja ennalta tiedossa olevista poikkeuksista Palvelun käytössä tiedotetaan Sovelluksessa. Vaasan Sähköllä on oikeus tilapäisesti keskeyttää Palvelut ja Sovelluksen käytön, jos se on välttämätöntä Palveluiden, Sovelluksen tai Laitteiden, niiden teknisten muutosten tai uudistamisen vuoksi tai yleisen tietoliikenneverkon asennus-, muutos- ja huoltotöiden vuoksi. Palvelua tai Sovellusta ei voida välttämättä käyttää ohjelmistopäivitysten aikana.

11.2 Vaasan Sähköllä on oikeus keskeyttää palvelujen tarjoaminen sulkemalla käyttöyhteys tilapäisesti tai pysyvästi muun muassa, jos Asiakas ei noudata näitä Käyttöehtoja tai on syytä epäillä, että Palvelua käytetään tavalla, josta saattaa seurata vahinkoa Osapuolille tai sivulliselle.

11.3 Palveluiden mahdolliset häiriöt ja viat korjataan normaalin työnajan puitteissa ja niin pian kuin se on työtilanne huomioiden mahdollista. Vaasan Sähkö ei vastaa korjaustoimenpiteistä aiheutuneesta haitasta.

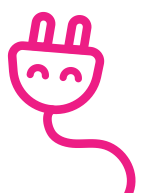
12. PALVELUUN LIITTYVÄT OIKEUDET

Sovelluksen ja Palveluiden sisältämän materiaalin omistus- sekä tekijän- ja muut immateriaalioikeudet kuuluvat Vaasan Sähkölle tai muulle oikeudenomistajalle. Näiden Käyttöehtojen myötä Asiakkaalle myönnetään ei-yksinomainen, rajoitettu ja siirtokelvoton oikeus käyttää kyseisiä Sovellusta ja Palveluita. Asiakkaalla ei myöskään ole oikeutta millään tavalla purkaa tai muokata Sovelluksen tai Palveluiden lähdekoodia.

13. YLIVOIMAINEN ESTE

Vaasan Sähkö ei vastaa vahingosta, joka aiheutuu ylivoimaisesta esteestä tai vastaavasta syystä johtuvasta toiminnan kohtuuttomasta vaikeutumisesta. Ylivoimaisena esteenä pidetään esimerkiksi sotaa tai kapinaa, maanjäristystä, tulvaa tai muuta niihin verrattavaa luonnonmullistusta, pandemiaa, valmiuslain perusteella vahvistettuja ja asetettuja rajoituksia, yleisen liikenteen, tietoliikenteen tai yleisen sähkönjakelun keskeytystä, tuonti- tai vientikieltoa, lakkoa, työsulkua, boikottia tai muuta niihin verrattavaa työtaistelutoimenpidettä.

14. VAHINKOJEN KORVAAMISTA KOSKEVA VASTUUNRAJOITUS



- 14.1 Vaasan Sähkö Oy ei vastaa Palvelussa mahdollisesti esiintyvistä häiriöistä, viivästyksistä, virheistä, käytön estymisestä, käyttäjätunnusten toimimattomuudesta tai muusta Palvelun tai Sovelluksen käyttöön tai toimivuuteen liittyvän seikan aiheuttamasta vahingosta.
- 14.2 Vaasan Sähkö ei vastaa Sovellukseen yhdistetyistä, kolmansien osapuolten tarjoamista palveluista. Kolmansien osapuolten palvelujen käyttöön sovelletaan kyseisen palvelun ehtoja.
- 14.3 Vaasan Sähkö ei ole vastuussa epäsuorista vahingoista, välillisistä vahingoista tai voitonmenetyksistä.

15. SOPIMUKSEN SIIRTÄMINEN

- 15.1 Asiakas ei voi siirtää Sopimusta kolmannelle osapuolelle.
- 15.2 Vaasan Sähkö on oikeutettu siirtämään Sopimuksen toiselle myyjälle. Sopimuksen ehtoja ei voida siirron yhteydessä muuttaa. Uuden myyjän on ilmoitettava siirrosta Asiakkaalle kohtuullisessa ajassa.

16. SOVELLETTAVA LAKI JA ERIMIELISYYKSIEN RATKAISEMINEN

- 16.1 Mahdolliset Käyttöehtoja koskevat erimielisyydet ratkaistaan ensisijaisesti neuvotteluteitse. Ellei tämä ole mahdollista, Asiakkaalla on oikeus saattaa erimielisyys kotipaikkansa käräjäoikeuden ratkaistavaksi.
- 16.2 Näihin Sopimusehtoihin ja Sopimukseen sovelletaan Suomen lakia, pois lukien sen lainvalintaa koskevat säännökset.

